

# DeltaMaster clicks!

## 02/2013

Liebe Datenanalysten,

vor über acht Jahren, im November 2004, haben wir uns zum ersten Mal auf diese Weise an Sie gewandt: „Liebe Datenanalysten!“ Mit den *DeltaMaster clicks!* wollten wir Ihnen regelmäßig, aber unaufdringlich Wissenswertes über *DeltaMaster* an die Hand geben.

Dieses ist die 100. Ausgabe. Aus einem kleinen Rundschreiben ist ein fundamentaler Bestandteil der Dokumentation von *DeltaMaster* geworden, das Archiv umfasst inzwischen an die 600 Seiten. Dank der mit *DeltaMaster 5.5.4* eingeführten Online-Hilfe greifen Sie auf diesen Fundus bequem über Stichworte und Kategorien zu und die Taste *F1* schlägt Ihnen kontextsensitiv passende Dokumente vor.

Bei so vielen *clicks!*, auf die wir zurückblicken können, haben wir die vorliegende Ausgabe einem Aspekt der Bedienung gewidmet, der sich namensstiftend durch alle Ausgaben zieht und der viel zur Geschmeidigkeit der Benutzeroberfläche und zum Charme von *DeltaMaster* beiträgt: In den hundertsten *clicks!* geht es um den Doppelklick.

Herzliche Grüße

Ihr Team von Bissantz & Company

### **Bissantz Campus 2013**

Der Schulungskalender für das Jahr 2013 ist da. Erneut bieten wir über 100 Termine an, rund um *DeltaMaster* und Microsoft SQL Server/Analysis Services. [www.bissantz.de/campus](http://www.bissantz.de/campus)

### **DeltaMaster-Warm-up 2013**

Das Warm-up ist ein ganztägiges, kostenloses Seminar zum Kennenlernen von *DeltaMaster*. Für 2013 stehen 17 Termine in 13 Städten fest: Berlin, Darmstadt, Dresden, Düsseldorf, Frankfurt, Hamburg, Hannover, Köln, Konstanz, München, Stuttgart, Wien und Zürich.

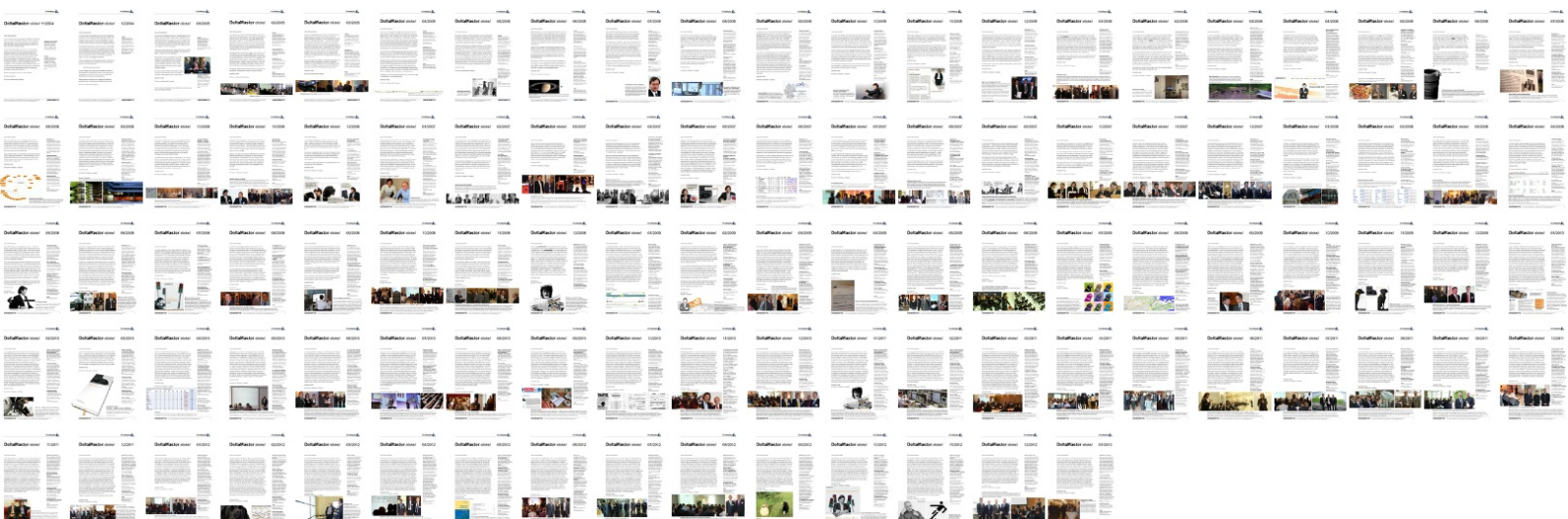
[www.bissantz.de/dmwu](http://www.bissantz.de/dmwu)

### **DeltaMaster@Work**

**28. Februar 2013, Nürnberg**  
Berichte erstellen, die wirken!  
[www.bissantz.de/dm@w](http://www.bissantz.de/dm@w)

### **Archiv**

Aktuelle und alle früheren *DeltaMaster clicks!* in der *DeltaMaster-Hilfe* und unter [www.bissantz.de/clicks](http://www.bissantz.de/clicks)



## Kniff des Monats Klickeffizienz – Analyseketten und mehr per Doppelklick

In einem Blog-Artikel haben wir einmal rasoniert, wie Menschen mit dem Computer interagieren:

„Wir wollen in Einklang mit unseren Computern kommen. [...] Über eine lange Strecke haben wir uns mit Computern über Kulturtechniken verständigt. Wir haben erst Sprache, dann Schrift, dann Schreibmaschine gelernt. Die Maus hat unser Verhältnis zum Computer wieder freundlicher gestaltet. Sie hat unseren Zeigefinger verlängert und der Mausclick war immerhin schon eine abstrakte Form des Betastens.“ – Quelle: [blog.bissantz.de/analog](http://blog.bissantz.de/analog)

In der Tat: Zeigen und klicken mit der Maus ist intuitiv und wir haben es lange eingeübt. Aber wie so oft, wenn es um Interaktion und Kommunikation geht, gibt es auch im Austausch mit dem Computer Nuancen, kleine Bedeutungsunterschiede, die beim Empfänger (beim Computer) eine andere Reaktion auslösen mögen.

In diesen *clicks!* geht es um solche Nuancen: Einmal klicken oder doppelt? Wofür braucht man den Doppelklick, wo hilft er, was erledigt man mit einem einfachen Klick? Das wollen wir in diesen *clicks!* systematisieren und mit Beispielen untermauern.

Mit „einfach“ meinen wir hier: ein Mal klicken (nicht: unkompliziert, leicht). Und immer geht es in diesen *clicks!* um die linke Maustaste (oder primäre Maustaste, wie sie mit Rücksicht auf Linkshänder auch genannt wird). Zwar spielt die rechte Maustaste in *DeltaMaster* ebenfalls eine wichtige Rolle, in erster Linie, um Kontextmenüs zu öffnen, aber nicht nur dafür. Das wollen wir hier aber nicht vertiefen – wir konzentrieren uns auf die linke Maustaste.

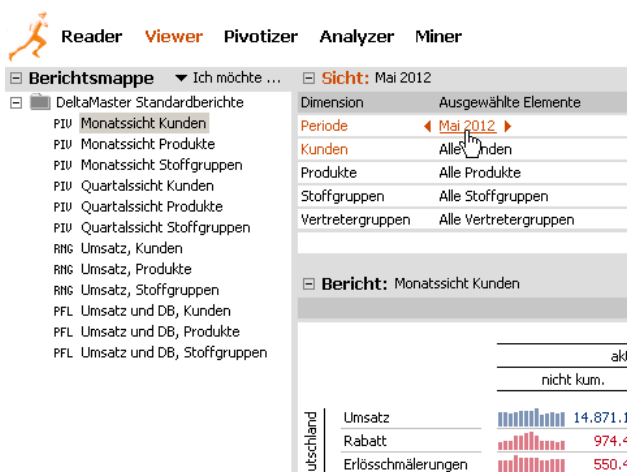
### Ein Mal klicken

Der einfache Klick dient, allgemein gesprochen, zum Anzeigen, Öffnen, Markieren, Auswählen.

Für die grundlegenden Vorgänge in *DeltaMaster* klicken Sie also nur ein Mal. Stellen Sie sich Ihre Analytische Webseite wie eine Webseite vor: Auch im Web dominiert der einfache Klick. Beispielsweise öffnen Sie einen Bericht, wie Sie einen Link verfolgen würden, nämlich mit einem einfachen Klick mit der linken Taste.

Um es ganz deutlich zu machen, hier einige Beispiele für einfache Klicks:

- Sie klicken ein Mal, um in der *Berichtsmappe* einen Bericht zu öffnen.
- Sie klicken ein Mal auf das oder die ausgewählten Elemente im Fenster *Sicht*, um den *Dimensionsbrowser* zu öffnen und darin andere Elemente auszuwählen.
- Sie klicken ein Mal auf die Symbole „+“ und „-“, um Ordner in der *Berichtsmappe* zu öffnen oder zu schließen und um Äste einer Pivottabelle auf- und zuzuklappen.



The screenshot shows the DeltaMaster interface with the following elements:

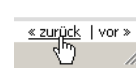
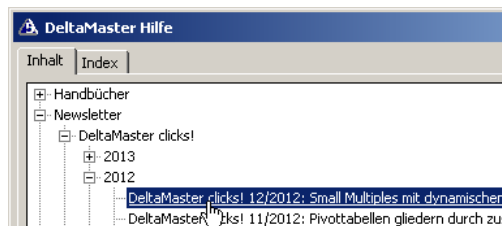
- Navigation tabs: Reader, Viewer, Pivotizer, Analyzer, Miner.
- Left sidebar: Berichtsmappe (Report Map) with a tree view of reports like 'Monatssicht Kunden', 'Monatssicht Produkte', etc.
- Top right: 'Sicht: Mai 2012' (View: May 2012).
- Right sidebar: Dimension browser with a table of dimensions and selected elements.
- Bottom right: A bar chart showing financial data for 'ausstehend' (outstanding).

Dimension	Ausgewählte Elemente
Periode	◀ Mai 2012 ▶
Kunden	Alle Kunden
Produkte	Alle Produkte
Stoffgruppen	Alle Stoffgruppen
Vertretergruppen	Alle Vertretergruppen

Bericht: Monatssicht Kunden	
	akt
	nicht kum.
Umsatz	14.871.1
Rabatt	974.4
Erlösschmälerungen	550.4

- Sie klicken ein Mal auf ein *Thema* in der Hilfe (Taste *F1* oder Menü *Hilfe*), um das entsprechende Dokument zu öffnen.
- Sie klicken ein Mal auf einen Modus in der Modulleiste (*Reader*, *Viewer*, *Pivotizer*, *Analyzer*, *Miner*), um in diese Stufe zu schalten.
- Im Modus *Reader* und *Viewer* klicken Sie ein Mal auf die Links *vor* und *zurück*, um zwischen den Berichten hin- und herzublätern.
- Im Modus *Analyzer* und *Miner* klicken Sie ein Mal auf ein Analyseverfahren im Fenster *Analyse*, um dieses Verfahren aufzurufen.
- Auf der Seite *Portal* klicken Sie ein Mal auf eine Analysesitzung, um diese zu öffnen.



Vor allem in den Stufen *Reader* und *Viewer* arbeiten Sie ganz überwiegend mit einfachen Klicks.

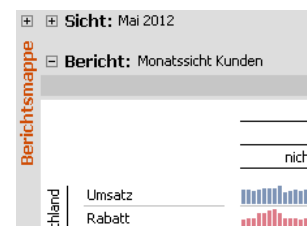
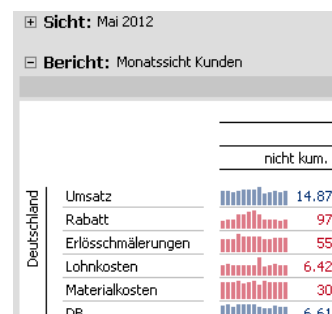
### Doppelt klicken

Der Doppelklick dient, allgemein gesprochen, zum Bearbeiten, Verändern, Verfeinern, Erweitern, Übernehmen, Übergeben.

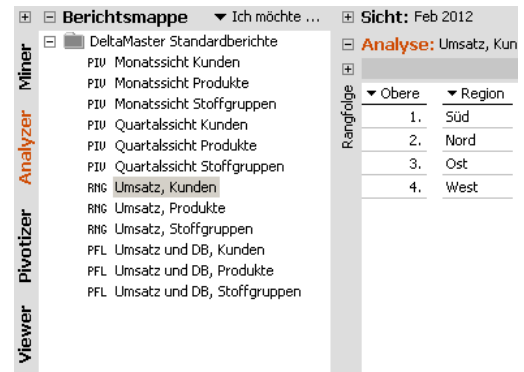
Darüber hinaus ist der Doppelklick oft zur Beschleunigung von Funktionen vorgesehen, die man auch anderweitig erreichen könnte, etwa über das Kontextmenü. In diesem Sinne stellt er eine Arbeitserleichterung für erfahrene Anwender dar, während sich Gelegenheitsnutzer eher von Menüs leiten lassen. Im Folgenden haben wir zahlreiche Beispiele für die Anwendung des Doppelklicks zusammengestellt.

#### Fenster anordnen

- Ein Doppelklick auf die Titelleiste eines Fensters (*Sicht*, *Bericht*, *Cockpit*, *Analyse*) maximiert das Fenster bzw. stellt die ursprüngliche Größe wieder her. Damit beschleunigen Sie die Aufteilung der Fenster: Anstatt Trennlinien mit der Maus zu verschieben, können Sie einem Fenster den gesamten verfügbaren Platz auf einmal zuweisen.
- Ein Doppelklick auf die Titelleisten der Fenster *Berichtsmappe* (und *Verlauf*, im Modus *Miner*) klappt das betreffende Fenster ein bzw. aus.



- Ein Doppelklick auf den weißen Bereich der Modusleiste klappt die Modusleiste ein, sodass sie als schmaler Streifen am linken Bildschirmrand liegt. Zum Ausklappen dieses Streifens dient wiederum ein Doppelklick (in einen freien Bereich der eingeklappten Leiste).
- Analog dazu klappt ein Doppelklick auf die Titelleiste des Analysemenüs im Modus *Analyzer* und *Miner* das Menü ein, zum Ausklappen klicken Sie doppelt auf die eingeklappte Leiste.



### Bearbeiten und Umbenennen

- Den Doppelklick können Sie zum Umbenennen von Objekten verwenden: Im Fenster *Sicht* beispielsweise klicken Sie doppelt auf den Namen einer Dimension oder Dimensionsgruppe, um den Namen zu bearbeiten; dasselbe gilt für Analysewertgruppen im *Analysewert-Browser*. Zum Umbenennen könnten Sie auch das Kontextmenü bemühen, schneller geht es mit dem Doppelklick.
- Auch Berichte in der *Berichtsmappe* lassen sich per Doppelklick umbenennen. Streng genommen ist für das Umbenennen von Berichten und Ordern eine etwas andere Arbeitsweise vorgesehen: Man klickt ein Mal auf einen Bericht, der bereits markiert ist. Das fühlt sich in der Praxis aber fast wie ein Doppelklick an.
- Ein Doppelklick auf einen Analysewert im *Analysewert-Browser* öffnet die *Analysewerteigenschaften*.
- Ein Doppelklick auf eine benannte Menge im *Benannte-Mengen-Browser* öffnet den *Editor für benannte Mengen*.



### Auf- und Zuklappen

- Ein Doppelklick auf den Namen eines Ordners in der *Berichtsmappe* klappt den Ordner auf bzw. zu, wie beim einfachen Klicken auf die Symbole „+“ und „-“. Ein weiterer Klick auf einen markierten Ordernamen ermöglicht das Umbenennen.
- Auch im *Cockpit-Browser* klappen Sie Ordner per Doppelklick auf bzw. zu.

### Pivottabelle

- Ein Doppelklick auf den Namen eines aggregierten Elements bewirkt, dass die untergeordneten Objekte ein- bzw. ausgeblendet werden, wie bei einem Klick auf die Symbole „+“ und „-“ (und analog zum Öffnen und Schließen von Ordnern, siehe oben).

	Umsatz
☐ Alle Kunden	13.745.807
☐ Deutschland	13.745.807
☐ Süd	9.885.771
☐ Süd 1	9.809.583
☐ Süd 2	76.187
☐ Nord	3.028.188
☐ Ost	522.289
☐ West	309.559

- Ein Doppelklick auf den Namen von Analysewerten auf der Zeilen- oder Spaltenachse sortiert die Tabelle gemäß diesem Analysewert.

- Falls Sie mit der Pivotnavigation Schritte vordefiniert haben, führt ein Doppelklick auf einen Wert (auf eine Datenzelle) diese vordefinierten Schritte aus. Halten Sie beim Doppelklick die *Strg*-Taste gedrückt, so wird die automatische Navigation gestartet. Beide Funktionen sind nur in den Modi *Analyzer* und *Miner* möglich; nähere Erläuterungen finden Sie in den *DeltaMaster deltas!* 5.4.9, Punkt 15 und 19.

Kennzahlen ...	Kunden	Produkte	Stoffgruppen	Abw.
Umsatz				476.416
Erlösschmälerungen				15.559
Rabatt				-1.956
	☐ Europa			462.813
		☐ Alle Produkte		424.260
			☐ Alle Stoffgruppen	392.565
			Chrom	321.739
		☐ Sondermodelle	Aquamarin	70.664
			Classic	162
Nettoumsatz	☐ Süd			18.657
		☐ Luxusmodelle		13.038
		☐ Standardmodelle		18.659
	☐ Nord			17.209
	☐ Ost			2.685
	☐ West			200.082
Lohnkosten				9.697
Materialkosten				253.035
DB				

- In Planungsanwendungen startet der Doppelklick auf einen Wert (auf eine Datenzelle) die Dateneingabe.

- Ein Doppelklick auf eine Sparkline zeigt die Werte als *Zeitreihenanalyse* (Modus *Miner*). Dies ist bereits ein Fall der Analyseketten-technik.



Analyseketten-technik im Modus Miner

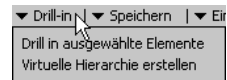
- In der *Rangfolge* und in *PowerSearch* übernimmt ein Doppelklick auf ein Element dieses Element in die *Sicht*, zum Beispiel einen Kunden oder ein Produkt. Dadurch können Sie von einer Analyse aus unmittelbar zu weiteren, spezialisierten Untersuchungen übergehen. Je nach Konfiguration von *PowerSearch* können auch Merkmalskombinationen auftreten, das heißt, ein Eintrag setzt sich aus Elementen unterschiedlicher Dimensionen zusammen. In diesem Fall werden alle Elemente des Eintrags in die *Sicht* übernommen.
- Auch in der *Kreuztabellenanalyse* übernimmt ein Doppelklick auf den Namen eines Elements dieses Element in die *Sicht*. Ein Doppelklick auf einen Wert (Datenzelle) übernimmt die Elemente von beiden Achsen.

- In der *ABC-Analyse* erzeugt ein Doppelklick auf eine Klasse in der Zusammenfassung (unter der Tabelle) eine virtuelle Hierarchie, wie über die entsprechende Funktion im Menü *Drill-in*, und stellt die *Sicht* auf die angeklickte Klasse. Außerdem können einzelne Elemente per Doppelklick auf das Element in die *Sicht* übernommen werden, wie in der *Rangfolge*. Bei der *ABC-Analyse* werden also zwei Varianten der Analyseketten-technik über den Doppelklick erschlossen: entweder übernehmen Sie ein einzelnes Element oder die gesamte Klassifikation in Form einer virtuellen Hierarchie.

A	2	3,6%	3,6%	11.270.742	11.270.742	82,0%	82,0%
B	8	10,7%	14,3%	1.082.781	12.353.523	7,9%	89,9%
C	56	85,7%	100,0%	1.392.284	13.745.807	10,1%	100,0%

- In der *Zeitreihenanalyse* übernimmt ein Doppelklick auf einen Punkt oder eine Säule im Diagramm die betreffende Periode in die *Sicht*.

- Die *Portfolioanalyse* beherrscht ebenfalls zwei Varianten der Analyseketten-technik, wie die *ABC-Analyse*: Es kann ein einzelnes Element übernommen oder eine virtuelle Hierarchie erstellt werden. Ein Doppelklick auf eine Blase übernimmt ein einzelnes Element. Ein Doppelklick auf eine freie Fläche im Diagramm erstellt eine virtuelle Hierarchie und übernimmt das Klassenelement des angeklickten Quadranten in die *Sicht*.



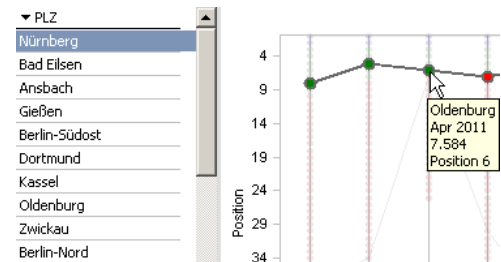
- In der *Geo-Analyse* übernimmt der Doppelklick auf eine Region ebendiese in die *Sicht*. Beim erneuten *Berechnen* der *Geo-Analyse* wird die Landkarte dadurch unterhalb der ausgewählten Region angezeigt und automatisch vergrößert. Optisch kommt der Doppelklick damit einem Hineinzoomen in die Karte gleich.

- In der *Standortanalyse* übernimmt ein Doppelklick auf einen Marker in der Karte von Google Maps das betreffende Element in die *Sicht*, zum Beispiel eine bestimmte Filiale, ein Lager oder eine Niederlassung.

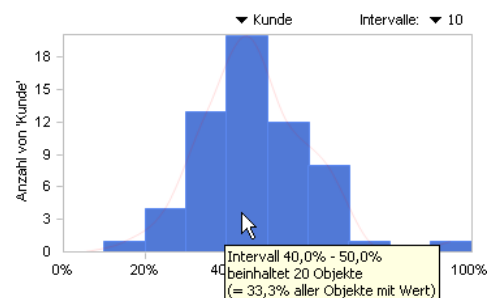
- Im *SQL-Durchgriff* bewirkt ein Doppelklick auf einen Spaltenkopf, dass die Tabelle nach dieser Spalte sortiert wird.

- Die *Regressionsanalyse* verhält sich wie die *Zeitreihenanalyse*, per Doppelklick lässt sich also das angeklickte Element in die *Sicht* übernehmen.

- In der *Bewegungsanalyse* übernimmt ein Doppelklick auf ein Element in der Liste links neben dem Diagramm das Element in die *Sicht*. Ein Doppelklick auf einen Punkt im Diagramm übernimmt das Element, das dieser Punkt repräsentiert, sowie die betreffende Periode.



- In der *Verteilungsanalyse* bewirkt ein Doppelklick auf eine Säule im Diagramm, dass *DeltaMaster* eine virtuelle Hierarchie in der betreffenden Dimension anlegt und die Klasse bzw. das Intervall der angeklickten Säule in der *Sicht* auswählt. In der virtuellen Hierarchie sind die Elemente der Dimension entsprechend den mit der *Verteilungsanalyse* ermittelten Klassen oder Intervallen gruppiert, je nachdem, ob Klassen-

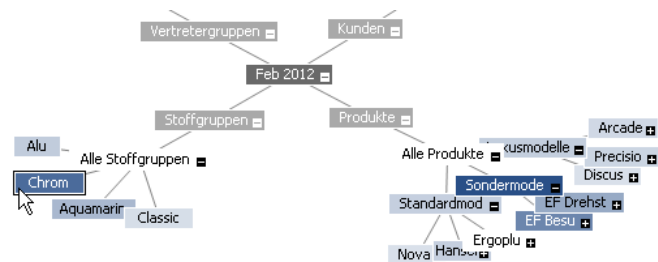


grenzen eingeblendet waren oder nicht (Menü *Ich möchte*).

- In der *Dynamischen Portfolioanalyse* (siehe *DeltaMaster clicks!* 07/2012) übernimmt der Doppelklick das angeklickte Objekt und die betreffende Periode.
- Im *Flexreport* erstellen Sie per Doppelklick auf eine Sparkline eine *Zeitreihenanalyse*, wie in der Pivottabelle.
- Auch in *Kombinationscockpits* und *Small Multiples* funktioniert der Doppelklick, und zwar so wie im zugrunde liegenden Berichtstyp.

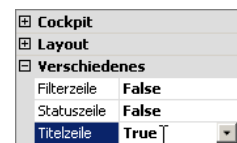
### Sonstiges

- Im *Hyperbrowser* wählen Sie mit dem Doppelklick ein Element aus; das entspricht einem Drill-down. Der Ast, in dem das Element eingeordnet ist, wird entsprechend verkürzt oder ganz ausgeblendet, wenn keine weitere Differenzierung mehr möglich ist.



Knoten berühren für Details. Doppelklick für Drill-Down.

- Im Modus *Offline-Reader* reagiert der Eintrag *Reader* in der Modusleiste auf den Doppelklick: Es öffnet sich der Dialog zur Anmeldung an die Datenbank, um vom Offline- in den Online-Modus zu wechseln. Auch dies ist eine Beschleunigung für die, die den Trick kennen; alternativ würde man zum Anmelden auf den entsprechenden Link rechts unten in der Statusleiste klicken.
- Im *MDX-Editor* übernehmen Sie per Doppelklick ein Objekt aus dem Strukturbaum in den Code, das gleiche gilt für Funktionen in der Funktionsreferenz.
- In vielen Auswahlfeldern („Dropdown-Listen“) schalten Sie per Doppelklick von einem Listenelement zum nächsten. Das ist besonders praktisch in Feldern, in denen lediglich zwei oder drei Ausprägungen zur Verfügung stehen, etwa im *Eigenschaftsfenster* von *Kombinationscockpits*.



### Gar nicht klicken

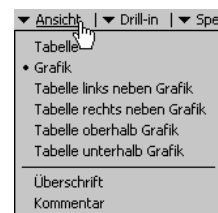
Manchmal müssen Sie gar nicht klicken – es genügt, wenn Sie mit der Maus zeigen.



Das gilt für die Menüs in den dunkel hinterlegten Leisten der *DeltaMaster*-Fenster. In diesen Leisten können sowohl einzelne Optionen als auch Menüs vorkommen. Menüs sind an einem schwarzen Dreieck zu erkennen. Beispielsweise hat die *Zeitreihenanalyse* im Modus *Miner* fünf Menüs (*Ansicht*, *Drill-in*, *Speichern*, *Einstellungen*, *Ich möchte*) und einen Direkteintrag (*Entfernen*). Die Besonderheit bei den meisten dieser Menüs ist: Der Eintrag in der Menüleiste, zum Beispiel *Ansicht*, hat zwei Funktionen. Zum einen kann über den Eintrag das zugehörige Menü geöffnet werden, zum

anderen kann damit unmittelbar eine Funktion ausgeführt werden. Wie sich der Eintrag verhält, hängt davon ab, ob Sie mit der Maus darauf zeigen, ohne zu klicken, oder ob Sie ihn anklicken:

- Wenn Sie mit der Maus auf den Namen des Menüs zeigen und nicht klicken, öffnet sich nach einem kurzen Moment das Menü von selbst und Sie wählen wie üblich die gewünschte Option aus.



- Wenn Sie hingegen einfach auf den Eintrag klicken, wird die zugeordnete Standardaktion ausgeführt. So bewirkt ein Klick auf *Speichern*, dass *DeltaMaster* den Bericht in die *Berichtsmappe* speichert, und ein Klick auf *Ansicht* schaltet zwischen den Menüoptionen *Tabelle* und *Grafik* hin und her, ohne dass Sie sie im Menü auswählen müssen. Weitere Optionen stehen zur Verfügung, wenn Sie die Menüs sich öffnen lassen; die wichtigste Option ist direkt mit dem Namen des Menüs verknüpft. Das Anklicken des Menünamens kommt also einer Abkürzung gleich.



Eine Ausnahme ist das Menü *Ich möchte*: Auch dieses Menü öffnet sich automatisch, wenn man mit der Maus darauf zeigt; es hat jedoch keine Standardaktion.